

Rini Verhoeven



“Wat mij uit de opleiding Ontwerpmethodiek voor de buitenruimte vooral heel erg heeft geholpen, is de stapsgewijze benadering. Het schrijven van een essay, na de analyse en het schrijven en herschrijven van het programma van eisen, was nieuw voor mij en een hele uitdaging. Die werkwijze, dus voordat je gaat ontwerpen verwoorden wat er nodig is en wat goed is voor een bepaalde plek en waarom, geeft me richting en houvast en maakt het ontwerpproces voor mij inzichtelijk. Tot nu toe bleef dat in mijn werk heel impliciet, en dat kon ook omdat ik vooral met kleinere tuinen te maken heb gehad, maar als je grotere projecten wilt doen, is zo’n werkwijze natuurlijk wel verstandig. Het is niet eenvoudig, omdat ik veel gemakkelijker iets teken dan verwoord, maar als het eenmaal op papier staat, is het voor de opdrachtgever, voor de partijen die ermee te maken hebben én voor mezelf veel duidelijker.”

Rini Verhoeven Tuinontwerp

www.riniverhoeven.nl

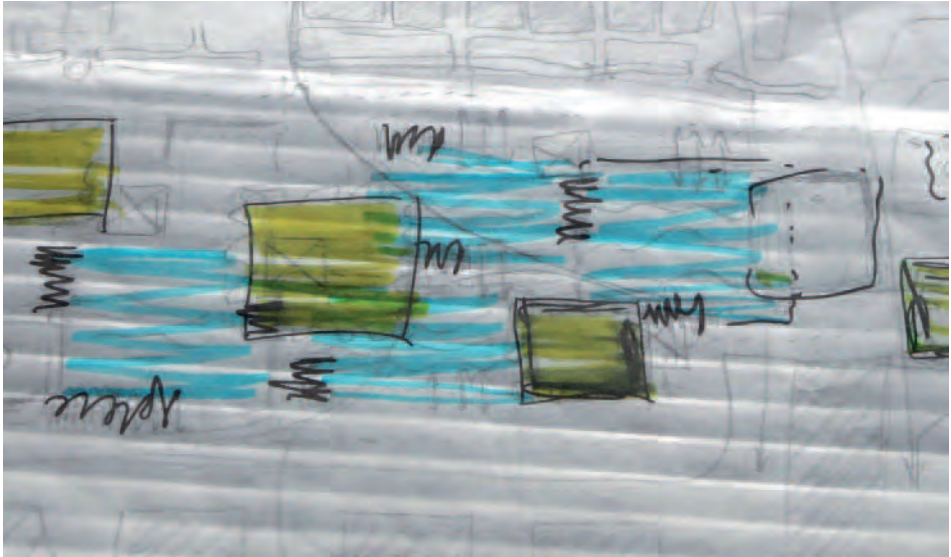
info@riniverhoeven.nl
06 43 55 54 98

Spannender

Ik wil het park echt aan de buurt geven. Nu nog is het park eerder een waterscheiding tussen twee woonwijken. Het is voor bewoners niet aantrekkelijk om er eens een kijkje te nemen. Ik wil er een grotere belevingswaarde laten ontstaan. Voor wandelaars en voorbijgangers is het gebied zoals het nu is, direct te overzien. Dit kan spannender.

Krachtige elementen

In het gebied zijn krachtige elementen nodig, want er heerst een vreemde dynamiek, met wind en veel erg hoge bomen. Als ik door het park wandel, heb ik het idee dat alles hoog over me heen gaat: de wind, het bladerdek van de bomen en ook de hoge dijk in de verte. Ik krijg het idee dat de wind mij meetrokt en er een soort onderdruk in het park heerst. Dat maakt dat ik me in deze ruimte niet prettig voel. Er is aarding nodig, iets van stavast, iets concreets. Dit heb ik gezocht in massa's. De massa's verdelen de ruimte en vormen kijklijnen. Door het park gaand, ervaar je open en meer besloten ruimten, onder een dak of tussen wanden. Doordat de



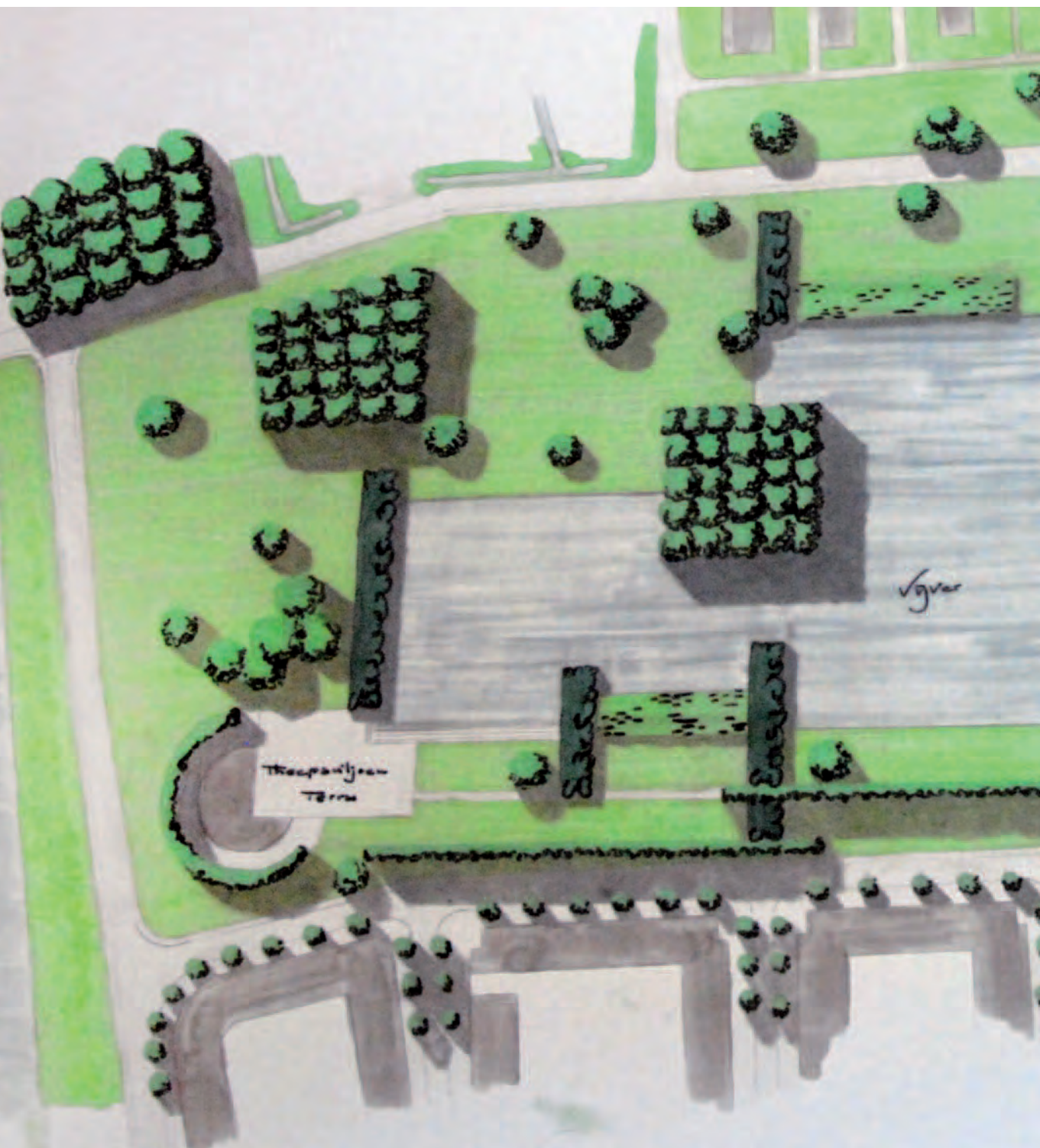
blik niet meer wegwaait, maar in het park blijft, zal het park als prettiger worden ervaren.

Ordering en willekeur

Het thema van mijn ontwerp is 'ordering en willekeur' of ook 'werpen en ontwerpen'. In het ontwerp is een spel met een aantal elementen gespeeld. Massa wordt gevormd door in lengte variërende stroken groen blijvende, dichtgroeïende struiken. Hierdoor ontstaan ruimten en kijklijnen. Vierkante boomgroepen vormen een dimensie in de hoogte. Zij bieden een beschermt gevoel en onder de luchtige kronen is het prettig toeven. De boomgroepen contrasteren met de aanwezige, willekeurig geplaatste bomen, die aanwezig zijn alsof ze zijn rondgestrooid. Dit is het contrast tussen 'werpen en ontwerpen'. Daartussendoor vloeit water. Het grasveld vormt een rustig kader, het is de overgang naar het water. Op enkele plaatsen is er een weelderige oeverbegroeiing, in contrast met de stroken compact groeiende struiken. Wandelend en fietsend door of langs het park wordt het zicht op het water afgewisseld. Paden en olifantenpaadjes mogen ontstaan. Tegenover de strak ontworpen vormen spelen de aanwezige, willekeurig geplaatste bomen een spel. Niet alles is te plannen, er mag iets ontstaan.

Twee verblijfsruimten

Aan de kop en de staart van het park zijn twee verblijfsruimten voorzien. Tegen het onderdijkse deel van het verzorgingshuis wordt een ruimte gemaakt voor de speeltuinvereniging en voor wijkactiviteiten. Voor de gebruikers is er de mogelijkheid om op het terras een kopje koffie te drinken. Door het besloten karakter ervan is deze plek geschikt om peuters en kleuters te laten spelen. In de naastgelegen kom zijn in de helling bankjes geplaatst. De ruimte wordt zo een openluchttheater, geschikt voor muziek- of theateractiviteiten. Aan de noordoostzijde komt een theepaviljoen voor professionals die na het werk nog even wat op een terras willen drinken. Het terras kijkt uit over het water. Aan de westzijde van de vijver is voor oudere kinderen een plek voor avontuurlijk spelen ingericht. De oever loopt langzaam glooiend in het water af. Het vormt een strandje waar kinderen met water of een bootje kunnen spelen en ook een vuurtje kunnen stoken.



School verplaatsen

De bewoners van de Huismanstraat ten noorden van het gebied zullen het meest van de veranderingen ervaren. Dit geeft de Huismanstraat een belangrijke rol. Door de hele Huismanstraat aan het park te laten grenzen, zal het park de bewoners uit deze en omliggende straten naar zich toe lokken. Een en ander is mogelijk door de praktijkschool naar de Waalhaven te verplaatsen. Een bijkomend voordeel daarvan is dat de omwonenden geen last meer van lawaai en zwerfvuil zullen hebben. Als de school weg is, kan een brug achterwege blijven. Vanuit Wielewaal gezien is de fiets- of looproute door het park naar de winkels aan de Boergoense Vliet even lang als de route via de Kromme Zandweg. Omdat het park vooral van de buitenkant af wordt ervaren, geeft de ononderbroken wateroppervlakte een kalme impressie.



-
- > Rini Verhoeven

 - > Waalpark Rotterdam

 - > Schaal 1:500

 - > 22 mei 2013
-